

Flugplatz Rothenburg / Görlitz GmbH

# FLUGPLATZBENUTZUNGSORDNUNG für den Verkehrslandeplatz Görlitz



# Flugplatzbenutzungsordnung

## Gliederung

### I. Teil - Beschreibung des Flugplatzes

#### 1 Beschreibung des Flugplatzes

- 1.1 Allgemeine Angaben
- 1.2 Meteorologische Angaben
- 1.3 Angaben über Flugbetriebsanlagen

### II. Teil - Benutzungsvorschriften

#### 1 Anwendbarkeit der Benutzungsordnung

#### 2 Benutzung mit Luftfahrzeugen

- 2.1 Befugnis zum Starten und Landen
- 2.2 PPR-Verfahren
- 2.3 Flugleiter
- 2.4 Betrieb mit Segelflugzeugen, nichtmotorbetriebenen Luftsportgeräten, Betrieb mit Ballonen, Luftschiffen und Flugmodellen sowie Fallschirmsprungbetrieb
- 2.5 Rollen und Schleppen
- 2.6 Abstellen
- 2.7 Statistik
- 2.8 Wartungsarbeiten, Waschen, Betankung
- 2.9 Bewegungsunfähige Luftfahrzeuge
- 2.10 Vercharterung/Vermietung von Luftfahrzeugen, Flüge mit Gästen
- 2.11 Betriebssicherer Zustand des Flugplatzes

#### 3 Betreten und Befahren

- 3.1 Straßen, Plätze und Eingänge
- 3.2 Fahrzeugverkehr
- 3.3 Nicht allgemein zugängliche Anlagen
- 3.4 Mitführen von Tieren

#### 4 Sonstige Betätigungen

- 4.1 Gewerbliche Betätigung am Verkehrslandeplatz Görlitz
- 4.2 Sammlungen, Werbung und Verteilen von Druckschriften
- 4.3 Lagerung
- 4.4 Bauarbeiten

## 5 Sicherheitsbestimmungen

## 6 Fundsachen

## 7 Umweltschutz

### 7.1 Lärmschutz

### 7.2 Verunreinigungen

### 7.3 Abfall

### 7.4 Luftverunreinigungen

## 8 Zuwiderhandlungen gegen die Flugplatzbenutzungsordnung

## 9 Erfüllungsort und Gerichtsstand

## 10 Änderungsvorbehalt

### Anlagen:

I Feuerlöschordnung

II Alarmplan

III Sicherheitsbestimmungen

IV Regelung für Flugbetrieb ohne Flugleiter

# I. Teil - Beschreibung des Flugplatzes

## 1 Beschreibung des Flugplatzes

Die Beschreibung des Flugplatzes und deren Änderungen werden im „Luftfahrthandbuch - VFR der Bundesrepublik Deutschland“ bekannt gegeben und sind vom Datum der dortigen Veröffentlichung an maßgebend.

### 1.1 Allgemeine Angaben

Bezeichnung: Verkehrslandeplatz Görlitz - EDBX

Lage:

Der Flugplatz befindet sich im Freistaat Sachsen, Landkreis Görlitz, 2,5 km nordwestlich des Stadtzentrums der Stadt Görlitz, auf der Gemarkung Görlitz / Girbigsdorf.

Klassifizierung des Flugplatzes:

Flugplatzbezugscode „1A“ gemäß den Gemeinsamen Grundsätzen des Bundes und der Länder für die Anlage und den Betrieb von Flugplätzen für Flugzeuge im Sichtflugbetrieb vom 3. August 2012

Bauschutzbereich:

Bauschutzbereich nach § 17 Nr. 1 und 2 LuftVG unter gleichzeitiger Festlegung von Ausnahmen zu Bauhöhen nach § 13 LuftVG

Flugplatzbetreiber (nachfolgend Betreiber):

Flugplatz Rothenburg / Görlitz GmbH  
Geschäftsführer Uwe Garack

Postanschrift: Elisabethstr. 40, 02826 Görlitz

Hausanschrift: Girbigsdorfer Straße 75, 02828 Görlitz

Tel.: +49 (0)3581 / 300540

Fax: +49 (0)3581 / 845041

PPR-Informationen unter [www.flugplatz-rothenburg-goerlitz.de](http://www.flugplatz-rothenburg-goerlitz.de)

Flugplatzbezugspunkt:

N51°09,53', E14°57,02'

Höhe über NN (MSL):

778ft

Betriebszeiten:

Tag, PPR

Übernachtungsmöglichkeiten:

Hotels / Pensionen in der Stadt Görlitz

Gastronomische Einrichtungen:

keine

Verkehrsanbindung:  
Buslinie an der Umgehungsstraße, ca. 5 Minuten Fußweg

Betriebsstoffversorgung:  
keine

Abfertigungsanlagen:  
keine

Hallenraum für Luftfahrzeuge:  
keine, Hangarplätze durch Vereine auf Anfrage

Instandsetzungseinrichtungen, Wartungsarbeiten:  
keine

Feuerlösch- und Rettungsmittel:  
nicht ICAO-konform (technische Grundausstattung gemäß NfL 2023-1-2792)

Schneeräumgeräte: nicht vorhanden

## 1.2 Meteorologische Angaben

- vorherrschende Windrichtung: SW
- Flugplatzbezugstemperatur: mittlere Tageshöchsttemperatur des wärmsten Monats (August) beträgt +22,9°C
- mittlere Tagestiefsttemperatur des kältesten Monats (Februar) beträgt -2,8°C
- Zuständige Wetterwarte: Wetteramt Leipzig

## 1.3 Angaben über Flugbetriebsanlagen

### 1.3.1 Start- und Landebahnen

Gras 24 / 06; 750x40m, 5700kg MPW

### 1.3.2 Segelflugbetriebsflächen (einschließlich Hängegleiter, Gleitsegel)

- Windenschleppstrecken nördlich und parallel zur Rollbahn.
- Luftfahrzeugschleppstarts auf Gras-SLB.
- Landung Segelflugzeuge auf Gras-SLB.

Flächen für den Betrieb von Hängegleitern und Gleitsegeln werden vom Flugplatzbetreiber zugewiesen.

### 1.3.3 Flugmodellfläche

Flächen und Räume für den Betrieb von Flugmodellen werden vom Flugplatzbetreiber zugewiesen.

### 1.3.4 Weitere Betriebsflächen

Flächen und Räume für den Betrieb mit bemannten Ballonen, Luftschiffen und für das Fallschirmspringen werden vom Flugplatzbetreiber zugewiesen

### 1.3.5 Rollbahnen

- Rollbahn parallel zur Graspiste (Parallel-Rollbahn)
- Rollbahn von der Abstellfläche zur Parallel-Rollbahn (Haupt-Rollbahn)
- Rollbahn von den privaten Hallen zur Haupt-Rollbahn
- Rollbahn vom Vereins-Hangarbereich zur Haupt-Rollbahn

### 1.3.6 Abstellflächen

- auf dem umzäunten Vereinsgelände (ausgewiesene Grasfläche lt. Flugplatzkarte im AIP VFR)
- andere Abstellflächen werden durch den Flugplatzbetreiber zugewiesen

### 1.3.7 Funktechnische Ausstattung

Bodenfunkstelle Flugfunkanal 133.585  
Rufzeichen GOERLITZ RADIO

## II. Teil - Benutzungsvorschriften

### 1 Anwendbarkeit der Benutzungsordnung

Diese Benutzungsordnung regelt die Rechte und Pflichten zwischen den Benutzern und dem Betreiber des Flugplatzes. Die öffentlich-rechtlichen Vorschriften für die Benutzung des Flugplatzes bleiben unberührt.

Wer den Flugplatz mit Luftfahrzeugen benutzt, ihn betritt oder mit sonstigen Fahrzeugen befährt, ist den Vorschriften dieser Benutzungsordnung und den zu ihrer Durchführung ergehenden Weisungen des Betreibers unterworfen.

Zur Betriebsführung werden vom Betreiber auch Personen bestellt, die in keinem Anstellungsverhältnis zum Betreiber stehen.

Zu diesen Personen zählen insbesondere die bestellten Flugleiter.

Diese Personen sind insbesondere mit der Wahrnehmung des Hausrechts des Betreibers beauftragt.

Weisungen des Flugbetriebsleiters ist Folge zu leisten, so als ob die Weisung vom Betreiber ausgeht.

Soweit die Vorschriften und Weisungen Luftfahrzeughalter betreffen, gelten sie entsprechend für die Eigentümer der Luftfahrzeuge sowie für Personen, die Luftfahrzeuge in Gebrauch haben, ohne Halter oder Eigentümer dieser Luftfahrzeuge zu sein.

Der Betreiber hat dafür Sorge zu tragen, dass die von der Genehmigungsbehörde vorgeschriebenen sowie sonstige vorhandene Einrichtungen in einem ihrer Bestimmung entsprechenden Zustand sind.

Das gesamte Gelände des Verkehrslandeplatzes ist videoüberwacht. An der Zufahrt des Verkehrslandeplatzes wird durch ein Hinweisschild entsprechend hingewiesen. Die Videoüberwachung dient der Gewährleistung der Sicherheit sowie der Zugangskontrolle. Die Videoaufnahmen werden gespeichert und nach 7 Tagen automatisch gelöscht. Eine Tonaufnahme erfolgt nicht. Der Verantwortliche für die Videoüberwachung ist der Geschäftsführer des Betreibers.

## 2 Benutzung mit Luftfahrzeugen

### 2.1 Befugnis zum Starten und Landen

Die Befugnis zum Starten und Landen richtet sich nach der Zulassung des Verkehrslandeplatzes Görlitz und den luftrechtlichen Vorschriften.

Die Benutzung des Flugplatzes mit Luftfahrzeugen ist gegen Entrichtung der in der Entgeltordnung festgelegten Entgelte gestattet.

Die Luftfahrzeughalter haben dem Betreiber auf Verlangen die Papiere vorzulegen, die zur Nachprüfung der Benutzungsberechtigung und zur Gebührenberechnung erforderlich sind.

### 2.2 PPR-Verfahren

Das PPR-Verfahren ist auf der Internetseite des Flugplatzbetreibers veröffentlicht: [www.flugplatz-rothenburg-goerlitz.de](http://www.flugplatz-rothenburg-goerlitz.de).

Bei Nutzung einer PPR-Ampel auf der Internetseite beschreibt die Farbe Grün die PPR-Zustimmung des Flugplatzbetreibers für den angegebenen Tag/Zeitraum. Einer gesonderten PPR-Anfrage bedarf es für diesen Tag/Zeitraum nicht.

### 2.3 Flugleiter

Die Anwesenheit eines Flugleiters zur Sicherstellung des Flugplatzbetriebs liegt im Ermessen des Flugplatzbetreibers oder erfolgt auf behördliche Festlegung. Ein Flugleiter ist dabei als Betriebsleiter für den Betrieb auf dem Flugplatz zu verstehen. Bei Benutzung des Flugplatzes ohne Anwesenheit eines Flugleiters sind die durch den Flugplatzbetreiber erlassenen Regeln zu beachten (Anlage IV: Regelung für Flugbetrieb ohne Flugleiter).

Der Flugplatzbetreiber wird mindestens für folgende Fälle einen Flugleiter einsetzen:

- Windenschleppbetrieb,
- Flugbetrieb mit Luftfahrzeugen ohne Flugfunk,
- Fallschirmsprungbetrieb,
- Anforderung eines Luftfahrzeugführers oder Fernpiloten (PPR).



## 2.4 Betrieb mit Segelflugzeugen, nichtmotorbetriebenen Luftsportgeräten, Betrieb mit Ballonen, Luftschiffen und Flugmodellen sowie Fallschirmsprungbetrieb

Die Benutzung des Verkehrslandeplatzes richtet sich nach den Weisungen des Betreibers, wobei der Betreiber die für die Benutzung erforderlichen Flächen und Wege vorhält und festlegt.

Der Segelflugbetrieb ist auf der Grundlage der aktuellen Segelflugsport-Betriebsordnung (SBO) des dafür beauftragten Verbandes, in ihrer jeweils gültigen Fassung durchzuführen. Für Hängegleiter und Gleitsegel gilt die Flugbetriebsordnung des beauftragten Verbandes sinngemäß.

## 2.5 Rollen und Schleppen

Zum Rollen sind die Rollbahnen, oder die sonstigen dafür besonders gekennzeichneten Betriebsflächen, zu benutzen. Die Luftfahrzeugführer sind an die Weisungen des Betreibers gebunden.

Luftfahrzeuge dürfen mit eigener Kraft nur von hierzu berechtigten Personen gerollt werden.

Im Bereich der Abstellflächen dürfen Luftfahrzeuge nur mit der unbedingt erforderlichen Mindestdrehzahl der Triebwerke gerollt werden, grundsätzlich ist im Schrittempo zu rollen.

Bei Bedarf werden Luftfahrzeuge vom Luftfahrzeughalter oder - nach entsprechender Vereinbarung - von dem Betreiber geschleppt. Sie dürfen nur mit geschultem Personal geschleppt werden. Der Luftfahrzeughalter hat das zur Sicherung erforderliche Personal zu stellen. Schleppt der Betreiber, so hat der Luftfahrzeughalter ihm die für das Schleppen notwendigen Weisungen zu geben. Für Schäden haftet der Betreiber nur, wenn er sie vorsätzlich oder grob fahrlässig verursacht hat.

## 2.6 Abstellen

Zum Abstellen von Luftfahrzeugen sind die auf der Flugplatzkarte im Luftfahrthandbuch - VFR der Bundesrepublik Deutschland veröffentlichten Abstellplätze zu nutzen. Andere Abstellplätze können vom Betreiber zugeteilt werden. Bleibt ein Luftfahrzeug längere Zeit auf dem Flugplatz, so hat der Luftfahrzeughalter den Abstellplatz mit dem Betreiber abzustimmen. Rollbahnen und deren Sicherheitsbereiche sind in jedem Fall freizuhalten.

Aus Sicherheits- oder Betriebsgründen kann der Betreiber das Verbringen des Luftfahrzeuges auf einen anderen Abstellplatz verlangen oder - wenn der Luftfahrzeughalter nicht erreichbar ist oder dem Verlangen nicht rechtzeitig nachkommt - selbst das Luftfahrzeug ohne Betätigung von Triebwerken durch geschultes Personal dorthin verbringen.

Die Sicherung eines abgestellten Luftfahrzeuges obliegt dem Luftfahrzeughalter. Bei Dunkelheit oder schlechter Sicht hat er ein abgestelltes Luftfahrzeug ausreichend zu kennzeichnen, soweit dies aus Sicherheitsgründen erforderlich ist.

Abgestellte Luftfahrzeuge sind zu verschließen oder auf andere Art vor unbefugter Inbetriebnahme zu schützen. Schlüssel und Zulassungsdokumente des Luftfahrzeugs sollen außerhalb der Anwesenheit des Luftfahrzeugführers getrennt vom Luftfahrzeug aufbewahrt werden.

Für das Abstellen eines Luftfahrzeuges gelten die gesetzlichen Vorschriften über die Miete (§§ 535 ff BGB). Eine Verwahrungspflicht besteht für den Betreiber nur, wenn hierüber eine besondere schriftliche Vereinbarung getroffen ist.

Ein entsprechender Mietvertrag kommt mit dem Abstellen des Luftfahrzeuges auf dem zugewiesenen Stellplatz zustande und endet, sofern dies nicht schriftlich anderweitig vereinbart ist, mit dem nächsten planmäßigen Entfernen vom zugewiesenen Stellplatz. Die Miete errechnet sich nach der Entgeltordnung des Verkehrslandeplatzes Görlitz und wird im Voraus fällig.

Die Benutzer haben die Anlagen und ihre Einrichtungen schonend zu behandeln. Technische Anlagen, Fahrzeuge, Einrichtungen und Geräte des Betreibers dürfen nur nach Vereinbarungen mit dem Betreiber benutzt werden.

## 2.7 Statistik

Die Luftfahrzeughalter haben dem Betreiber die für die statistischen Erhebungen erforderlichen Angaben zu übermitteln.

## 2.8 Wartungsarbeiten, Waschen, Betankung

Auf den Flächen des VLP Görlitz sind Wartungs- und Reinigungsarbeiten nur erlaubt, wenn keine Verschmutzungen des Bodens, des Grundwassers und der Luft eintreten. Ein Eindringen von auslaufenden Flugzeugbetriebsmitteln in den Boden ist zu verhindern.

Die Betankung von Luftfahrzeugen ist in der Anlage II – Sicherheitsbestimmungen – geregelt.

## 2.9 Bewegungsunfähige Luftfahrzeuge

Bleibt ein Luftfahrzeug auf dem Flugplatz bewegungsunfähig liegen, so darf der Betreiber es auch ohne besonderen Auftrag, oder gegen den Widerspruch des Luftfahrzeughalters auf dessen Kosten, von den Flugbetriebsflächen entfernen, soweit dies für die Abwicklung des Luftverkehrs notwendig ist. Für Schäden haftet der Betreiber nur, wenn er sie vorsätzlich oder grob fahrlässig verursacht hat, es sei denn, es handelt sich bei den Schäden um ebensolche von Leib, Leben und Gesundheit natürlicher Personen. Dann ist die Haftung des Betreibers nicht eingeschränkt. Diese Regelung ist ebenfalls anzuwenden, wenn der Luftfahrzeughalter den Betreiber beauftragt hat, sein bewegungsunfähiges Luftfahrzeug von den Flugbetriebsflächen zu entfernen, oder bei der Entfernung mitzuwirken.

Bleibt ein Luftfahrzeug bewegungsunfähig liegen und entsteht dem Betreiber dadurch

ein Schaden, so ist der Luftfahrzeughalter, der Luftfahrzeugeigentümer und der Luftfahrzeugführer, sofern dieser weder Halter noch Eigentümer des Luftfahrzeuges ist, dem Betreiber gegenüber zum Schadenersatz verpflichtet. Die Bestimmungen des Luftverkehrsgesetzes bleiben unberührt.

## 2.10 Vercharterung/Vermietung von Luftfahrzeugen, Flüge mit Gästen

Bei Vercharterung/Vermietung von Luftfahrzeugen sowie bei allen Flügen mit Gästen ist die Plausibilität des Flugvorhabens auf die Luftsicherheit zu prüfen. Charterer/Mieter sollen sich gegenüber dem Vercharterer/Vermieter und Fluggäste sollen sich gegenüber dem Luftfahrzeugführer ausweisen. Der verantwortliche Luftfahrzeugführer soll gewährleisten, dass Fluggäste keine verbotenen Gegenstände mitführen. Bei Verdachtsmomenten soll von der Vercharterung/Vermietung Abstand genommen bzw. auf die Mitnahme von Fluggästen verzichtet werden.

## 2.11 Betriebssicherer Zustand des Flugplatzes

Der Erfüllung seiner Pflicht zur Bereitstellung eines betriebssicheren Zustands des Flugplatzes kommt der Flugplatzbetreiber durch fortlaufend Kontrolle und Wartung der flugbetrieblich relevanten Anlage und Flächen nach.

Die akute, operative Sicherheit auf flugbetrieblich relevanten Bereichen des Flugplatzes (z. B. SLB) ist durch alle am Flug- und Flugplatzbetrieb teilnehmenden Personen wahrzunehmen, auch durch den Luftfahrzeugführer.

## 3 Betreten und Befahren

### 3.1 Straßen, Plätze und Eingänge

Die vom Betreiber eröffneten Straßen und Plätze sind nicht dem öffentlichen Verkehr gewidmet. Der Betreiber kann den Verkehr auf diesen Straßen und Plätzen aus betrieblichen Gründen sperren. Benutzer haben die Straßenverkehrsordnung auch auf dem nicht dem öffentlichen Verkehr zugänglichen Teil des Flugplatzes zu beachten, soweit der Betreiber keine abweichende Regelung trifft.

Der Flugplatz darf nur durch die vom Betreiber hierfür freigegebenen Zugänge betreten und befahren werden.

### 3.2 Fahrzeugverkehr

Werden Fahrzeuge auf dem Flugplatz verwendet, so ist der Fahrzeughalter und Fahrzeugführer als Gesamtschuldner für den betriebssicheren Zustand und die ordnungsgemäße Bedienung der Fahrzeuge verantwortlich. Die Fahrzeuge dürfen auf dem Flugplatz nur nach vorheriger Vereinbarung mit dem Betreiber eingesetzt werden. Von Schadenersatzansprüchen aus dem Betrieb der Fahrzeuge hat der Eigentümer, Halter und Fahrer dieser Fahrzeuge als Gesamtschuldner den Betreiber des Flugplatzes freizustellen. Die Regelungen des Pflichtversicherungsgesetzes bleiben unberührt.

Fahrzeuge, die nicht zum Verkehr auf öffentlichen Straßen zugelassen sind, dürfen auf dem Flugplatz nur nach vorheriger Vereinbarung mit dem Betreiber verwendet

werden. Der Fahrzeughalter und Fahrzeugführer sind als Gesamtschuldner für den betriebssicheren Zustand und die ordnungsgemäße Bedienung der Fahrzeuge verantwortlich. Von Schadenersatzansprüchen aus dem Betrieb derartiger Fahrzeuge hat der Eigentümer, Halter und Fahrer dieser Fahrzeuge als Gesamtschuldner den Betreiber des Flugplatzes freizustellen. Diese Fahrzeuge sind für den Betrieb auf dem Flugplatzgelände zu versichern.

Auf den Flugbetriebsflächen dürfen Fahrzeuge nur mit Zustimmung des Betreibers verkehren und haben allen Luftfahrzeugen weiträumig auszuweichen. Gegebenenfalls ist anzuhalten, um diesen die Vorfahrt zu gewähren.

Fahrzeuge, die auf nicht allgemein zugänglichen Anlagen verkehren, sind auf Verlangen des Betreibers besonders zu kennzeichnen und mit Sicherheitseinrichtungen zu versehen (Fahnen, Licht o. ä.).

Kraftfahrzeuge und Kleinfahrzeuge (z. B. Mopeds, Fahrräder u. ä.) dürfen nur auf den gekennzeichneten Parkplätzen abgestellt werden. Verkehrswidrig abgestellte Fahrzeuge können auf Kosten und Gefahr ihrer Halter entfernt werden.

Die Vorschriften der Straßenverkehrsordnung finden auf dem Flugplatz entsprechende Anwendung.

Die Höchstgeschwindigkeit beträgt auf dem gesamten Gelände des Verkehrslandeplatzes Görlitz 50 km/h.

Diese Geschwindigkeitsbegrenzungen gelten nicht für Feuerlösch-, Sanitäts- und Rettungsfahrzeuge im Einsatz, sowie für die Einsatzfahrzeuge des Flugplatzbetreibers, die mit Flugfunkgeräten ausgestattet sind.

### 3.3 Nicht allgemein zugängliche Anlagen

Anlagen innerhalb des gekennzeichneten Flugplatzgeländes, die nicht für den allgemeinen Verkehr freigegeben sind, dürfen von nichtberechtigten Personen nur mit Einwilligung des Betreibers betreten oder befahren werden. Zu den Anlagen gehören insbesondere:

- das Rollfeld (mit den zum Starten, Landen und Rollen bestimmten Betriebsflächen),
- das Vorfeld, die Abstellflächen,
- die Vereinsbereiche,
- die betrieblichen Anlagen und Gebäude des Betreibers und eventuelle Baustellen.

Nicht allgemein zugängliche Anlagen dürfen nur unter verantwortlicher Führung eines Beauftragten des Betreibers besichtigt werden.

Luftfahrzeuge dürfen nur mit Einwilligung des Luftfahrzeugführers betreten werden, mit der Ausnahme bei Gefahr im Verzug.

Die Rechte der Zoll-, Pass-, Gesundheits- und Luftfahrtbehörden bleiben davon unberührt.

Die zum Betreten und Befahren des Rollfeldes notwendigen Einwilligungen erteilt der Betreiber im Einvernehmen mit dem Flugleiter. Personen, die das Rollfeld betreten oder befahren, haben die Weisungen des Flugleiters oder des Beauftragten für Luftaufsicht zu befolgen.

Das Vorfeld und die Abstellflächen dürfen nur mit den von dem Betreiber zur Abfertigung der Luftfahrzeuge zugelassenen Fahrzeugen, den Feuerlösch-, Sicherheitsdienst- und Sanitätsfahrzeugen sowie den Fahrzeugen der zuständigen Behörden befahren werden. Für andere Fahrzeuge bedarf es einer besonderen Bewilligung des Betreibers.

### 3.4 Mitführen von Tieren

Tiere dürfen nur gesichert mitgeführt werden.

## 4 Sonstige Betätigungen

### 4.1 Gewerbliche Betätigung am Verkehrslandeplatz Görlitz

Die gewerbliche Betätigung auf dem Flugplatzgelände ist nur auf der Grundlage einer Vereinbarung mit dem Betreiber zulässig. Auf dem Flugplatzgelände wird eine gewerbliche Betätigung auch dann ausgeübt, wenn sie dort nur teilweise ausgeübt wird. Entsprechendes gilt für Aufnahmen auf Bild- und Tonträgern sowie für Bild- und Tonübertragungen.

Als gewerbliche Betätigung im Sinne dieser Vorschrift gilt nicht die Betätigung von Luftfahrzeughaltern im unmittelbaren Zusammenhang mit dem Betrieb ihrer Luftfahrzeuge.

### 4.2 Sammlungen, Werbung und Verteilen von Druckschriften

Sammlungen, Werbung sowie das Verteilen von Flugblättern und sonstigen Druckschriften bedürfen der Einwilligung des Betreibers. Dies gilt auch für das Verteilen von Werbeatikeln und Warenproben sowie das Aufstellen und Anhängen von Werbeträgern.

### 4.3 Lagerung

Gefährliche Güter im Sinne des § 27 LuftVG und der zu seiner Durchführung ergangenen Rechtsvorschriften dürfen nur mit Genehmigung des Betreibers an einem behördlich zugelassenen Ort gelagert werden. Die Zulassung ist vor der Lagerung dem Betreiber nachzuweisen.

Außerhalb der hierfür gemieteten Flächen oder Räume dürfen Fracht, Kisten, Container, Baumaterial, Geräte usw. nur mit Einwilligung des Betreibers gelagert werden.

### 4.4 Bauarbeiten

Bauarbeiten auf dem Flugplatzgelände bedürfen der vorherigen schriftlichen Genehmigung des Betreibers.

Vor Beginn der Bauarbeiten ist der Betreiber rechtzeitig zu benachrichtigen. Der Betreiber erfüllt die sich aus dem §§ 41,45 und 53 LuftVZO ergebenden Pflichten.

## 5 Sicherheitsbestimmungen

Die auf Gesetzen oder auf anderen Rechtsvorschriften beruhenden sowie die aus der Anlage ersichtlichen Sicherheitsbestimmungen sind zu beachten.

## 6 Fundsachen

Sachen, die in den allgemein zugänglichen Anlagen des Flugplatzes gefunden werden, sind unverzüglich bei dem Betreiber oder Flugleiter abzugeben. Es gelten die §§ 978 bis 981 BGB.

## 7. Umweltschutz

### 7.1 Lärmschutz

Die Luftfahrzeughalter haben auf dem Flugplatz und in seiner Nähe Geräuschbelästigungen, die durch Triebwerke der Luftfahrzeuge verursacht werden, auf das unvermeidbare Mindestmaß zu beschränken, insbesondere sind zumutbare Lärmschutzeinrichtungen zu verwenden.

Luftfahrzeugführer sollen lärmarme Start- und Landeverfahren anwenden.

Für den Start am Verkehrslandeplatz sollte die volle Länge der Startbahn genutzt werden, um beim Verlassen des Flugplatzbereiches die größtmögliche Flughöhe zu gewährleisten.

Die Luftfahrzeughalter haben die Anordnungen des Betreibers über die Durchführung von Probeläufen der Triebwerke von Luftfahrzeugen zu befolgen.

### 7.2 Verunreinigungen

Verunreinigungen der Flugplatzanlagen sind zu vermeiden. Soweit erforderlich, sind Auffangwannen zu verwenden. Verunreinigungen sind von den Verursachern zu beseitigen. Sollten die Verursacher nach schriftlicher Aufforderung die Verunreinigungen nicht selbst beseitigen, ist der Betreiber berechtigt, die Reinigung auf Kosten des Verursachers vornehmen zu lassen. Bei Gefahr in Verzug ist die schriftliche Aufforderung entbehrlich.

### 7.3 Abfall

Der Anfall von Abfällen ist so gering wie möglich zu halten.

Werkstoffe, wie z. B. Glas, Papier, Metall, Kunststoff sowie Bauschutt und kompostierbare Stoffe, sind vom Abfall zu trennen und der sortengerechten Wiederverwendung zu zuführen.

Schadstoffe in Abfällen sind möglichst zu verringern oder ganz zu vermeiden.

### 7.4 Luftverunreinigungen

Der Betrieb von Verbrennungsmotoren und Turbinen ist auf das unbedingt notwendige Maß zu begrenzen.

Das Entfachen offener Feuer auf dem Flugplatzgelände ist nur mit Genehmigung des Betreibers und nur auf den vom Betreiber festgelegten, befestigten Feuerstätten erlaubt.

## 8 Zuwiderhandlungen gegen die Flugplatzbenutzungsordnung

Wer gegen die Vorschriften dieser Benutzungsordnung oder gegen Weisungen des Betreibers / der bestellten Flugleiter - die aufgrund dieser Benutzungsordnung ergangen sind - verstößt, kann durch den Betreiber / vom Flugleiter vom Platz verwiesen werden.

Schadensersatzforderungen und andere Ansprüche bleiben davon unberührt. Die Maßnahmen des Betreibers haben kein Einfluss auf die Verfolgung und Ahndung des Verstoßes durch die zuständigen Behörden.

Die nach dieser Benutzungsordnung notwendigen Einwilligungen, Zulassungen, Genehmigungen und Erlaubnisse sind jeweils vorher einzuholen.

## 9 Erfüllungsort und Gerichtsstand

Erfüllungsort und Gerichtsstand für die aus dieser Benutzungsordnung sich ergebenden Verpflichtungen und Rechtsstreitigkeiten zivilrechtlicher Art ist das für den Geschäftssitz des Betreibers örtlich und sachlich zuständige Gericht.

## 10 Änderungsvorbehalt

Änderungen der Flugplatzbenutzungsordnung zur Ergänzung oder Aktualisierung der getroffenen Regelungen bleiben vorbehalten und werden im Einvernehmen mit der Luftfahrtbehörde bestätigt.

Die vorliegende Fassung der Flugplatzbenutzungsordnung mit ihren Anlagen tritt am 27.04.2024 in Kraft.

~~Flugplatz Rothenburg~~  
Rothenburg/Görlitz GmbH  
Elisabethstr. 40, 02826 Görlitz

Hausanschrift Verwaltung:  
Friedensstraße 105a, 02929 Rothenburg  
Tel. +49 (0) 35891 470  
.....  
Uwe Garack info@flugplatz-rothenburg-goerlitz.de  
Geschäftsführer der Flugplatz Rothenburg / Görlitz GmbH

.....  
Landesdirektion Sachsen  
Dienststelle Dresden  
Staatenmalerie 2, 01099 Dresden  
Landesdirektion Sachsen  
Referat Luftverkehr und Binnenschifffahrt

# Anlage I - Feuerlöschordnung

## 0. Allgemeines

Jeder Benutzer und Besucher des Flugplatzes ist mit seinem Verhalten für die Feuersicherheit verantwortlich. Die Sicherheitsvorschriften sind zu beachten und genauestens einzuhalten.

Grundsätzlich: Vorbeugen ist die beste Brandbekämpfung.

## 1. Maßnahmen bei Unfällen / Brandbekämpfung

Bei Unfällen und im Brandfall ist zu verständigen: siehe Alarmplan.

Menschenrettung geht vor Brandbekämpfung. Im Brandfalle ist mit den am Platz vorhandenen Feuerlöschern zu versuchen, Entstehungsbrände zu bekämpfen (Handfeuerlöscher befinden sich: siehe Alarmplan).

Zeigt sich, dass der Entstehungsbrand mit den auf dem Platz vorhandenen Mitteln nicht ausreichend bekämpft werden kann, so ist je nach den Umständen die im Alarmplan aufgeführte Feuerwehr zu alarmieren.

### a) Flugunfall ohne Feuer

- Pilot oder Besatzung retten
- Feuerlöschgerät am Flugzeug einsatzbereit halten
- bei Luftfahrzeugen mit Rettungsgerät diese vor unbeabsichtigtem Auslösen sichern (Durchtrennen des Bowdenzuges)
- Zündung im Flugzeug ausschalten
- Batterie nach Möglichkeit abklemmen (Funkenbildung ist zu vermeiden)
- Treibstoffhahn schließen.

#### *Achtung:*

- bei undichtem Treibstofftank jegliche Zündquelle fernhalten
- am Unfallort striktes Rauchverbot
- Unfallort gegen Zuschauer und Unbefugte absichern, Polizei verständigen.

### b) Flugunfall mit Feuer

- mit Feuerlöschern einen Weg zur Pilotenkanzel bahnen
- diesen Weg offen halten zur Rettung der Besatzung
- erst nach Rettung der Besatzung das Feuer weiter bekämpfen
- das Feuer vom Flugzeugwegdrängen

#### *Achtung:*

- Rückzündungsgefahr!
- vorhandene Löschmittel nicht sinnlos auf das brennende Flugzeug spritzen
- Feuer kann Rettungsgeräte auslösen – Sicherheitsbereich in Schussrichtung einrichten

### c) Normale Brandbekämpfung

- Feststellen, ob Menschen in Gefahr sind; ggf. vordringlich retten.
- Brennende Menschen nicht weglaufen lassen. Feuer durch Überwerfen von Decken u.a. oder durch Wälzen am Boden ersticken. Sofort dem Arzt übergeben.
- Niemals in Flammen oder Rauch spritzen, sondern auf den brennenden Gegenstand.



- Stets von unten nach oben und von außen nach innen löschen.
- So dicht wie möglich bei den Löscharbeiten an das Feuer herangehen.
- Windrichtung beachten – mit dem Wind löschen

## 2. Feuerverhütungsvorschriften

Es ist besser, Brände zu verhüten, als zu bekämpfen!  
Das Rauchen ist nur auf den eingerichteten Raucherplätzen gestattet.

Zur Brandverhütung gehört:

- Nach Betriebsschluss: Abschalten sämtlicher Elektrogeräte
- Bereithalten von Feuerlöschern:
  - beim Tanken und Anlassen von Flugzeugen
  - bei Schweißarbeiten und sonstigen Arbeiten mit offener Flamme bzw. Geräten mit großer Hitzeentwicklung
- Sicherung von Druckgasflaschen gegen Umfallen und Schutz vor Wärme und Sonnenstrahlen.
- Gefäße mit feuergefährlicher Flüssigkeit stets dicht verschließen.
- Ölige Putzlappen und Putzwolle nur in Blechbehältern mit Deckel und nicht in Räumen mit brennbaren Decken und Fußböden aufbewahren.
- Keine glimmenden Streichhölzer wegwerfen, Rasenbrandgefahr.
- Fässer und Kanister mit brennbarer Flüssigkeit nicht in Räumen - welche zum Aufenthalt für Menschen bestimmt sind - aufbewahren. Auch nicht vorübergehend.

Bei Arbeiten mit offener Flamme oder Geräten, die große Hitze produzieren, sind geeignete Maßnahmen zu ergreifen, die ein unkontrolliertes Ausbrechen bzw. eine unkontrollierte Ausbreitung des Feuers verhindern.

## 3. Feuerlösch- und Rettungsmittel

*Allgemeine Hinweise:*

- Nur für Brandbekämpfung verwenden.
- So aufbewahren, dass sie stets griffbereit sind (nichts vorstellen).
- Unbefugtes Benutzen verhindern.
- Werkzeuge aus dem Rettungsfahrzeug nur für Rettungszwecke benutzen.

Auf dem Flugplatz wird mindestens folgende technische Grundausstattung vorgehalten:

- - zwei Handfeuerlöcher mit je 9 Löschmitteleinheiten (DIN EN 3) für jedermann gut erkennbar und frei zugänglich am ehemaligen Peiler (siehe auch Alarmplan)
- - zwei Handfeuerlöcher mit je 15 Löschmitteleinheiten (DIN EN 3) für Betriebsangehörige des Flugplatzes zugänglich,
- - Material für Erste-Hilfe für Betriebsangehörige des Flugplatzes zugänglich,
- - Werkzeuge für Betriebsangehörige des Flugplatzes zugänglich.

Die technische Grundausstattung befindet sich im Übrigen im Feuerlösch- und Rettungsfahrzeug des Flugplatzes, das für Betriebsangehörige des Flugplatzes frei zugänglich ist.

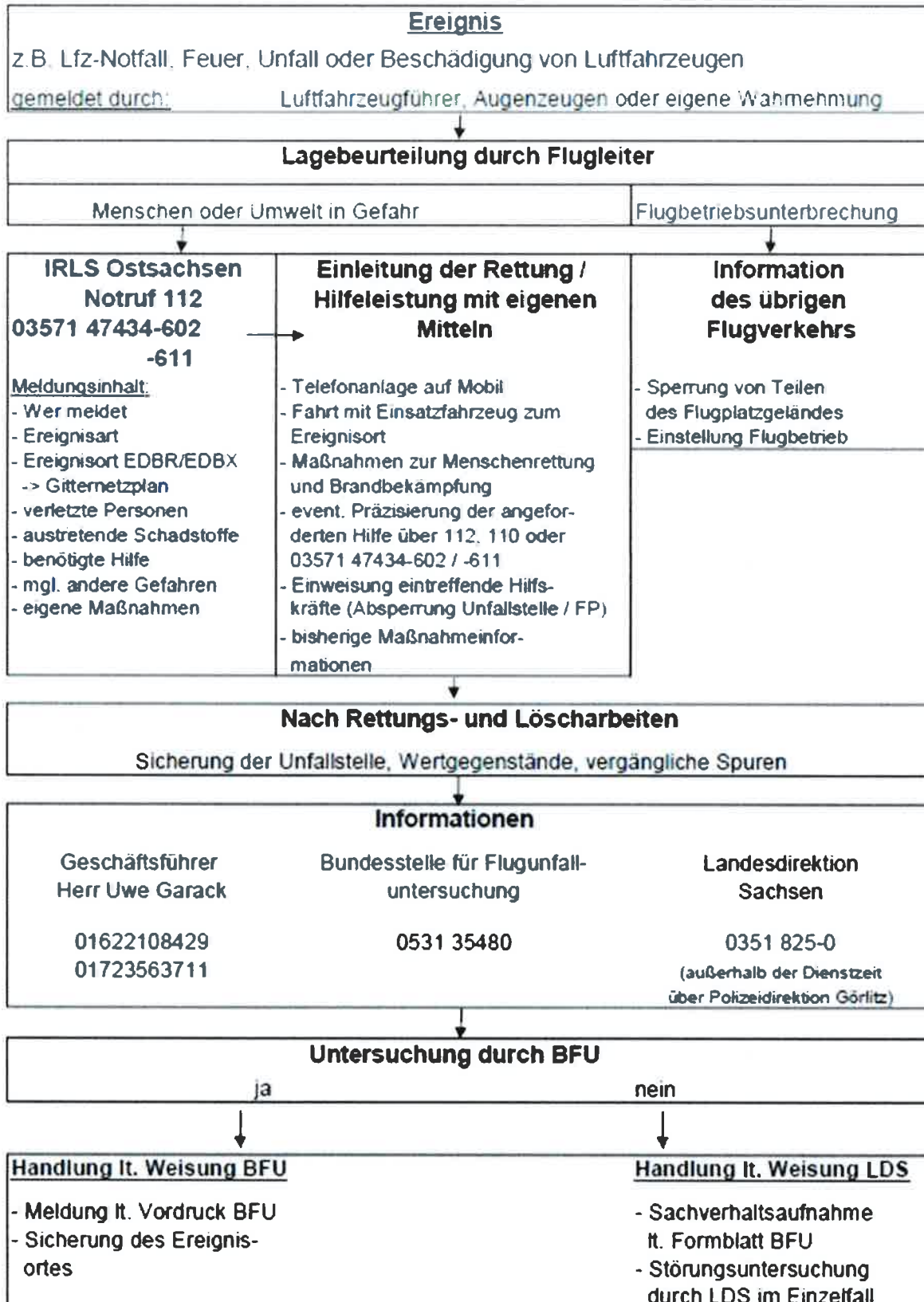
Anforderungen an die Bereitstellung von Personal für den Feuerlösch- und Rettungsdienst bestehen nicht.

Der Ausfall und die Benutzung von Feuerlösch- und Rettungsmitteln sind dem Flugplatzbetreiber unverzüglich zu melden.

## Anlage II - Alarmplan

Textteil:

### Alarmplan Verkehrslandeplätze EDBR und EDBX

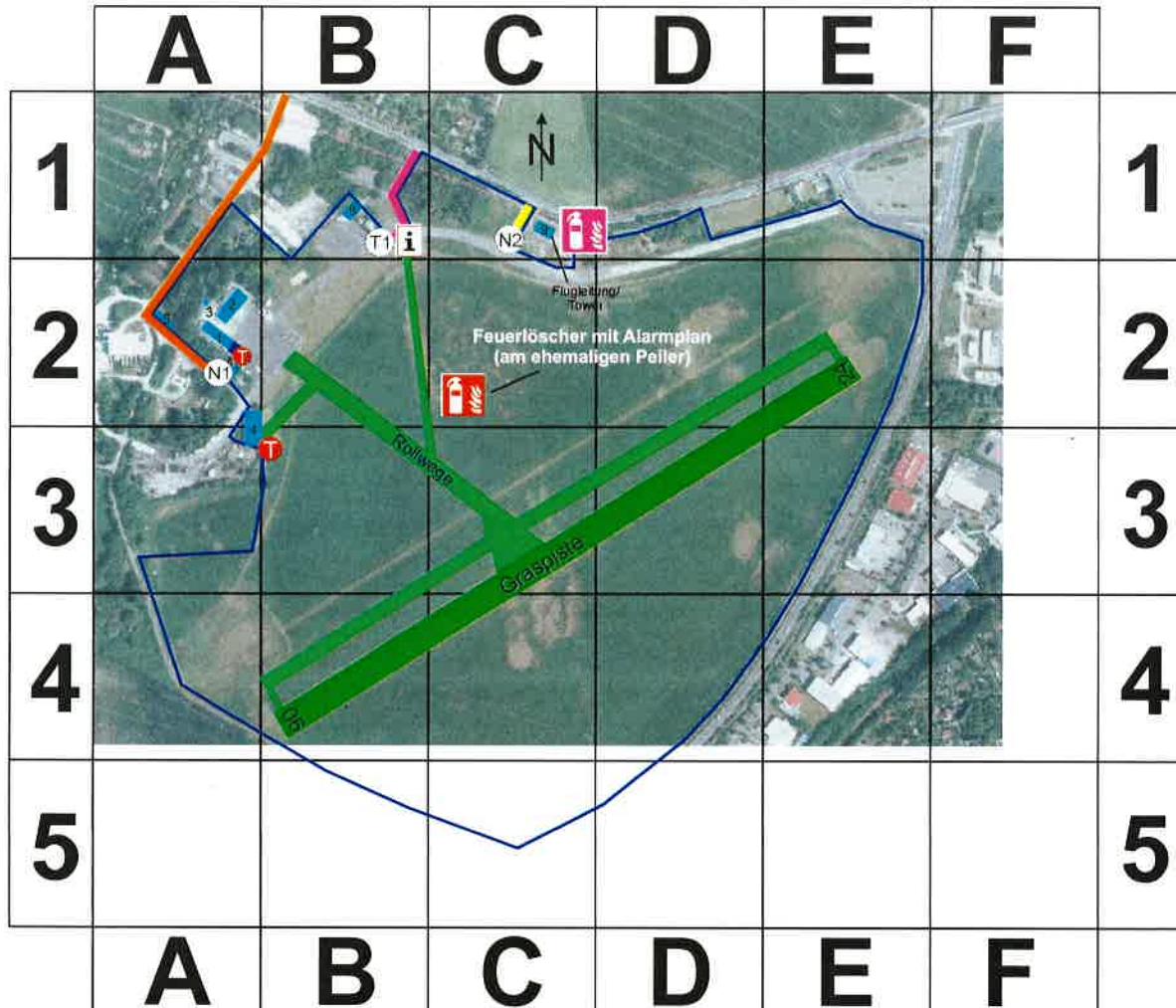


Stand: 01.03.2024

Gitternetzplan:

**Alarmplan (Gitternetzplan)**  
**Flugplatz Rothenburg / Görlitz GmbH**  
**Verkehrslandeplatz Görlitz**

Stand: Oktober 2023



**Legende**

- |   |   |
|---|---|
| <ul style="list-style-type: none"> <li>- T1 Information für die Feuerwehr</li> <li>- N1 Hauptzufahrt „Girbigsdorfer Str. 85“<br/>(Tor nur verriegelt, nicht verschlossen)</li> <li>- N2 Notzufahrt „Schöpstaler Weg“<br/>(Tor mit Vorhängeschloss)</li> <li>- N2 Notzufahrt „Wetterwarte“<br/>(abschließbarer Poller)</li> <li>- Flugplatzgrenze</li> </ul> | <ul style="list-style-type: none"> <li>Feuerlöscher - frei zugänglich</li> <li>Feuerlöscher - im Einsatzfahrzeug /<br/>in Gebäuden</li> <li><b>T</b> 1 Mobiler Tankbehälter / 2 Dieseltankstelle</li> <li><b>3</b> Gebäude (Nummerierung dient zum<br/>Ansprechen der Gebäude<br/>bei Alarmierungen)</li> </ul> |
|---|---|

# Anlage III - Sicherheitsbestimmungen

## 1. Umgang mit Kraftstoffen

1.1 Luftfahrzeuge dürfen bei laufenden Triebwerken nicht be- oder enttankt werden.

1.2 Wird ein Luftfahrzeug betankt oder enttankt, so muss es mit den angeschlossenen Kraftstoffversorgungseinrichtungen elektrostatisch leitend verbunden und geerdet sein.

1.3 Während des Betankens und Enttankens eines Luftfahrzeuges dürfen in einem Sicherheitsabstand von 6 m um Tanköffnungen, aus denen Gas-/Luft-Gemische austreten, keine Stromquellen an- oder abgeschlossen und keine Schaltorgane für elektrischen Strom betätigt werden; dies gilt nicht für die zu dem Betanken und Enttanken notwendigen Schaltungen und nicht für Schaltorgane in explosionsgeschützter Bauart.

Beim Tanken von Kraftstoff mit einem Flammpunkt unter 0° C erhöht sich der Sicherheitsabstand bei Füllraten von mehr als 100 l/min. auf 10 m und bei Füllraten von mehr als 600 l/min. auf 20 m.

1.4 Ist Kraftstoff übergeflossen oder verschüttet worden, so ist bis zu seiner Verflüchtigung oder Beseitigung Abs. 1.3 unter Beachtung eines Sicherheitsabstandes von 15 m entsprechend anzuwenden. Der Flugplatzunternehmer ist unverzüglich zu benachrichtigen.

1.5 Kraftstoffversorgungsfahrzeuge und -einrichtungen müssen vorschriftsmäßig mit Feuerlöschern versehen sein.

## 2. Betrieb von Luftfahrzeug-Triebwerken

2.1 Probeläufe der Triebwerke von Luftfahrzeugen dürfen nur an den von dem Flugplatzunternehmer bestimmten Stellen vorgenommen werden.

2.2 Vor dem Anlassen von Triebwerken müssen Laufräder der Luftfahrzeuge durch Bremsklötze oder Bremsen ausreichend gesichert werden.

2.3 Zur Warnung vor Gefahren durch laufende Triebwerke sind die Zusammenstoß-Warnlichter der Luftfahrzeuge mit Strahlantrieb unmittelbar vor dem Anlassen der Strahltriebwerke einzuschalten und erst nach deren Stillstand auszuschalten. Das Verfahren ist bei Tag und Nacht durchzuführen. Die gleiche Handhabung ist für Propellerflugzeuge erwünscht und wird empfohlen.

2.4 Triebwerke von Luftfahrzeugen dürfen nur angelassen werden und laufen, wenn der Führerstand des Luftfahrzeuges mit einem Luftfahrzeugführer oder fachkundigen Befugten besetzt ist.

2.5 Wer Triebwerke von Luftfahrzeugen anlässt oder während ihres Laufens bedient, hat sich zu vergewissern, dass die Luftschrauben sowie die von ihnen oder von den Triebwerken verursachten Luftströme keine Personen verletzen und keine Sachen beschädigen können.

2.6 Auf den Abfertigungsvorfeldern dürfen Triebwerke von Luftfahrzeugen nicht auf höhere Drehzahlen gebracht werden, als nach den Umständen unvermeidbar ist.

2.7 Ein- und Aussteigen sowie Be- und Entladen bei laufenden Triebwerken ist untersagt.

### **3 Rauchverbot, Umgang mit offenem Feuer**

Das Rauchen ist nur auf den eingerichteten Raucherplätzen gestattet.

Mit offenem Feuer darf nur in Räumen gearbeitet werden, die dafür entsprechend den Feuerschutzbestimmungen und den Vorschriften der Gewerbeaufsicht eingerichtet und von dem Flugplatzunternehmer zugelassen worden sind.

### **4 Fahrzeuge und Geräte mit Verbrennungsmotoren**

Eingesetzte Fahrzeuge und Geräte mit Verbrennungsmotoren müssen mit handelsüblichen Sicherheitseinrichtungen - wie Auspuffanlagen mit Schalldämpfer - ausgerüstet sein, die das Austreten brennbarer Auspuffgase verhindern.

### **5 Aufbewahren von Material, Gerät und Abfällen**

5.1 Material, Gerät und Abfälle sind so aufzubewahren, dass keine Feuer- und Explosionsgefahr entsteht.

5.2 Feuergefährliche Abfälle (Schmierstoffrückstände, gebrauchtes Putzmaterial usw.) sind in dafür gekennzeichneten Metallbehältern mit dichtschießenden Deckeln zu sammeln. Die Behälter sind so oft zu leeren, dass eine Selbstentzündung der Abfälle ausgeschlossen ist. Ölauffangwannen und ähnliche Behälter sind nach Gebrauch zu entleeren und zu reinigen.

## **Anlage IV – Regelung für Flugbetrieb ohne Flugleiter**

### **Betriebszeiten Flugplatz bei Flugbetrieb ohne Flugleiter**

Betriebszeit: Tag mit PPR-Regelung.

### **PPR-Verfahren**

Das PPR-Verfahren ist auf der Internetseite des Flugplatzbetreibers veröffentlicht.

Bei Nutzung einer PPR-Ampel auf der Internetseite beschreibt die Farbe Grün die PPR-Zustimmung des Flugplatzbetreibers für den angegebenen Tag/Zeitraum. Einer gesonderten PPR-Anfrage bedarf es für diesen Zeitraum nicht.

### **Betriebssicherer Zustand der Flugbetriebsflächen**

Der verantwortliche Luftfahrzeugführer hat sich vor Benutzung vom ordnungsgemäßen und hindernisfreien Zustand der Flugbetriebsflächen (Start- und Landebahn, Sicherheitsstreifen, Rollbahn, Abstellfläche) sowie An- und Abflugflächen zu überzeugen. Bei nicht ordnungsgemäßigem und hindernisfreiem Zustand ist die Benutzung nicht gestattet.

Schäden auf Flugbetriebsflächen und Einrichtungen des Flugplatzes sind dem Flugplatzbetreiber unverzüglich zu melden.

### **Rollbewegungen, Abstellen Luftfahrzeuge**

Das Rollen zum Startpunkt und nach der Landung erfolgt auf den in der AIP VFR ausgewiesenen Rollbahnen.

Das Abstellen des Luftfahrzeugs erfolgt auf den in der AIP VFR ausgewiesenen Stellplätzen. Für das Sichern mit eigenem Befestigungsmaterial können die eingelassenen Bodenanker verwendet werden. Im PPR-Verfahren können andere Stellplätze zugewiesen werden.

Das Abstellen von Luftfahrzeugen hat ohne Behinderung anderer Luftfahrzeuge, Fahrzeuge und betrieblicher Abläufe auf dem Flugplatz zu erfolgen.

### **Zugang, Verhalten auf dem Flugplatz**

Der Flugplatz ist eingezäunt, Eingänge können verschlossen sein. Der Flugplatz kann über das rot-weiße Eingangstor verlassen/betretet werden.

Der Zugang zum Flugplatz ist nur den zur Flugdurchführung gehörenden Personen gestattet. Gäste sind vom Luftfahrzeugführer oder von durch ihn eingewiesenen Personen am rot-weißen Eingangstor abzuholen und auch wieder dorthin zu begleiten.

### **Meldung von Flugbewegungen, Unfällen, Störungen auf dem Flugplatz**

Flugbewegungen sind dem Flugplatzbetreiber unverzüglich zu melden:

Verkehrslandeplatz Görlitz (EDBX)	Flugplatzbenutzungsordnung	Version 03 Datum: 22.05.2024 Seite 23
-----------------------------------	----------------------------	---

- über Eingabemaske auf Internetseite des Flugplatzbetreibers,
- über Formblatt an der Abstellfläche (Briefkasten).

Flugunfälle und Störungen nach den deutschen und europäischen Luftverkehrsvorschriften auf dem Flugplatz sind dem Flugplatzbetreiber unverzüglich zu melden.

Die PPR-Zustimmung ruht bei Eintritt eines Flugunfalls oder einer Störung, unabhängig von der Frage des Verschuldens bis zu einer weiteren Erlaubnis des Flugplatzbetreibers.

### **Bezahlung von Entgelten**

Die Bezahlung von Entgelten erfolgt nach Rechnungslegung per Email mit Überweisung.

### **Sonstiges, Hinweise**

Grenzpolizeilichen Maßnahmen und zollrechtlichen Verfahren sind bei Flugbetrieb ohne Flugleiter nicht möglich.